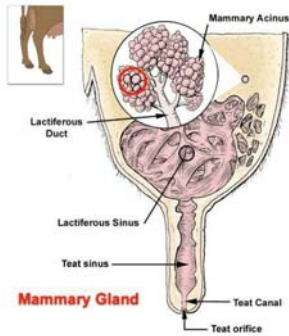


വൗർത്തുമിലെ ഭൗതിക ദൃഷ്ടാന്തങ്ങൾ



“കന്നുകാലികളിലും നിങ്ങൾക്ക് പാറമുണ്ട്. അവയുടെ ഉദരത്തിലുള്ള ചാണകത്തിനും ചോരയ്ക്കുമിടയിൽനിന്നൊരു പാനീയം നാം നിങ്ങളെ കുടിപ്പിക്കുന്നു. അതായത്, കുടി കുന്നവരിലാനന്ദമുള്ളവാക്കുന്ന നറുംപാൽ!”
(ഖുർആൻ 16: 66)

പാൽ

ജനിച്ചയുടനെ കുഞ്ഞുങ്ങളുടെ ഭക്ഷണം പാലാകുന്നു. കാരണം, ആ പ്രായത്തിൽ മറ്റു ഭക്ഷണം ദഹിപ്പിക്കാനുള്ള ശക്തി അവരുടെ ദഹനേന്ദ്രിയങ്ങൾക്കുണ്ടാവുകയില്ല.

കുഞ്ഞുങ്ങളുടെ പോഷകങ്ങൾക്കുള്ള പ്രധാന സംവിധാനവും മാതാവിന്റെ മുലപ്പാലാകുന്നു. ലാക്റ്റോസ് (പഞ്ചസാര), മാംസ്യം, കൊഴുപ്പ് എന്നിവ ധാരാളം അടങ്ങിയ പാൽ പ്രധാന പോഷകാഹാരം കൂടിയാകുന്നു.

നാൽക്കാലികളുടെ പാലിൽനിന്ന് അനുബന്ധ ഉൽപ്പന്നങ്ങളും മനുഷ്യർക്ക് ലഭിക്കുന്നുണ്ട്. തൈര്, മോര്, വെണ്ണ, നെയ്യ്, പാൽക്കട്ടി എന്നിവ അതിൽ പ്രധാനമാകുന്നു.

പാലിൽ വലിയ തോതിൽ പൂരിതകൊഴുപ്പും പ്രോട്ടീനും കാൽസ്യവും അടങ്ങിയിട്ടുണ്ട്. വളരെ പെട്ടെന്ന് ദഹിക്കുന്ന പദാർഥമായതിനാൽ ദഹനസംബന്ധമായ രോഗങ്ങളും പിടിപെടില്ല.

സാധാരണ തിന്നുന്ന ഭക്ഷണത്തിൽനിന്നാണ് ഈ അത്ഭുതപാനീയം ഉണ്ടാകുന്നത്. ഭക്ഷണത്തിന്റെ ഒരു ഭാഗം ചോരയും ഉറപ്പും ചാണകവുമടങ്ങിയ ഒരു ഭാഗം പാലിനും വിനിയോഗിക്കപ്പെടുന്നു. അതിൽനിന്നാണ് വിലപിടിപ്പും മുല്യവത്തുമായ പോഷകാഹാരങ്ങൾ നമുക്ക് ലഭിക്കുന്നത്.

ചോരയെ പാലാക്കിമാറ്റുന്ന ഗ്രന്ഥിയാണ് സ്തനം. അണ്ഡാശയങ്ങൾ ഉൽപാദിപ്പിക്കുന്ന ഹോർമോണുകളാണ് സ്തനങ്ങളെ വലുതാക്കുകയും അതിൽ ധാരാളമായി കൊഴുപ്പ് നിക്ഷേപിക്കപ്പെടുകയും ചെയ്യും.

പാൽ ഉൽപാദിപ്പിക്കുന്നതിന് ഒട്ടേറെ ഗ്രന്ഥികൾ മുലക്കെത്ത് ദൈവം സംവിധാനിച്ചു വെച്ചിട്ടുണ്ട്. മുന്തിരിക്കലയുടെ ആകൃതിയിലാണ് ഇവയുണ്ടാകുക. ആൽവിയോളസ്സുകൾ എന്നാണ് ഇവയുടെ നാമം. ഇതിലാണ് പാലുണ്ടാകുക.

ശരീരകോലത്ത് അവയുടെ ശരീരത്തിലെ ഈസ്റ്റ്രജനും പ്രോജസ്റ്ററോണും അകിടിനെ വലുതാക്കും. എന്നാൽ ഇക്കാലത്ത് പാൽ ഉൽപാദിപ്പിക്കപ്പെടുന്നില്ല. കാരണം പ്ലാസന്റ് സ്രവിക്കുന്ന ഹോർമോണുകൾ പാലുൽപാദനത്തെ തടഞ്ഞുനിർത്തുന്നു. പ്രസവത്തോടെ പ്ലാസന്റ് പുറത്തുപോകുകയും പാൽ ഉൽപാദനം ആരംഭിക്കുകയും ചെയ്യുന്നു.

ശരീരത്തിൽ മറ്റുഭാഗങ്ങളിലുള്ളതു പോലെ രക്തവാഹിനിക്കുഴലുകൾ അകിടിലുണ്ടെങ്കിലും സൂക്ഷ്മനാഡികൾ വേറെയും അവിടെയുണ്ട്. അകിടിൽ വലിയ തോതിൽ പ്രോട്ടീൻ ഉണ്ടാകുന്നതിനുള്ള ദൈവിക സംവിധാനമാണത്. ഈ പ്രോട്ടീൻ ശരീരത്തിന്റെ മറ്റു ഭാഗങ്ങളിലേക്ക് നീങ്ങുകയില്ല.

ദൈവികമായ അത്ഭുതം അകിടിൽ പ്രവർത്തിക്കുന്നുണ്ട്. ശരീരത്തിൽ മൊത്തം സഞ്ചരിക്കുന്ന രക്തവും ഉപരിയായി പാൽ മധുരമുള്ളതാകുന്നതിന് ഗ്ലൂക്കോസും അകിടിലേക്ക് പ്രവേശിക്കുമ്പോൾ മറ്റു രാസപദാർഥങ്ങളെ അകിടിൽ പ്രവേശിക്കുന്നതിൽനിന്ന് ശക്തമായി ദൈവം തടഞ്ഞു വെച്ച് പാലിനെ ഉദാത്തമാക്കിയിരിക്കുന്നു.